



Troms og Finnmark fylkeskommune
Romssa ja Finnmarkku fylkkagielda
Tromssan ja Finmarkun fylkinkomuuni

Bærekraftig opplæring i Finnmark – med hjerte rundt eleven og lærlingen

STRATEGI FOR VIDEREGÅENDE
OPPLÆRING I FINNMARK



Illustrasjoner laget av Chand Deep Kardey



Innledning

Bærekraftig opplæring i Finnmark med hjerte rundt eleven og lærlingen

- En ny strategi for videregående opplæring i Finnmark tar utgangspunkt i Overordnet del – verdier og prinsipper for grunnopplæringen (udir.no), Se nord – Geahča davás – Katto pohjaisheen - Troms og Finnmark fylkeskommune (tffk.no), opplæringsloven og ny forskning knyttet til overordnet del og det samiske perspektiv. I arbeidet med det samiske i strategien har NOU 2016:18 Hjertespråket vært viktig. Ny forskning som er tatt inn i grunnlaget i arbeidet med strategien er NOU 2014:7 Elevenes læring i fremtidens skole.
- Målet med ny strategi er å arbeide videre med et felles og forpliktende arbeidsverktøy for aktørene innenfor videregående opplæring i Finnmark. Den skal gi et felles grunnlag i arbeidet med å utvikle kvaliteten i opplæringen. I dette ligger det å bidra til at politisk og administrativ skoleeier, skoler og lærebedrifter arbeider mot felles mål og går i felles retning. Strategien skal synliggjøre hva utdanningssektoren er opptatt av overfor våre samarbeidspartnere.
- Fylkeskommunen har en samfunnsutviklerrolle som innebærer ansvar for koordinering og utvikling på flere områder. Fylkeskommunens strategier for videregående opplæring, næringsutvikling og voksnes læring må sees i sammenheng slik at vi kan møte våre kompetanseutfordringer på en god måte og se samfunns- og næringsutvikling i sammenheng.
- Denne strategien skal ligge til grunn for skoler, opplæringskontor og lærebedrifter sine utviklings-/virksomhetsplaner.
- Strategien kan rulleres årlig. I 2024 kommer det ny opplæringslov, flere tiltak innen fullføringsreformen og utsynsmelding, som må integreres i strategien vår.
- Presisering: Begrepet lærling brukes også her om lærekandidat.

Visjon, mål og verdier

- Bærekraftig opplæring – med hjertet rundt eleven og lærlingen.
- Hovedmålet er at flest mulig skal fullføre og bestå videregående opplæring i Finnmark.
- Opplæringen i skal bygge på verdiene i overordnet del av læreplanen.

Samfunnsoppdraget: Innovasjon og fremtidig kompetansebehov i Finnmark



Utdanning i Finnmark skal være en aktiv og nyskapende samfunnsaktør som bidrar til å skape nye arbeidsplasser ved å fokusere på fremtidige kompetansebehov og utdanne kompetansen arbeidslivet etterspør.

- Opplæringen skal legge til rette for skaperglede og entreprenørskap.
- Skole og lærebedrift skal involvere og informere hverandre om relevant teori og praksis, samt samarbeide om aktuell fagutvikling og muligheter videre.
- Skoler, opplæringskontor og lærebedrifter skal samarbeide om å forberede eleven på arbeidslivet og gi opplæring i tråd med læreplanverk og arbeidslivets behov.
- Alle aktører innenfor opplæring samarbeider om en helhetlig karriereveiledning.
- Opplæring i Finnmark skal jobbe aktivt for å hindre utenforskap.
- Opplæring i Finnmark skal skape økt engasjement for og fokus på utdanning som arbeidslivet etterspør, gjennom kunnskap om lokale forhold og muligheter.
- Skoleeier skal i samarbeid med aktuelle aktører bidra til å kartlegg og lage systemer for kvalifisering av arbeidsledige, slik at vi får riktig kompetanse på rett sted, styrker bærekraften.
- Det skal jobbes for gode relasjoner og velfungerende samarbeid mellom utdanningsinstitusjoner og øvrig arbeidsliv for å målrette utdannelsen slik at vi får økt sysselsetting og engasjement for utdanning.
- Lærebedrifter etterstreber å ta imot flest mulig lærlinger, ha struktur i opplæringen, tilrettelegge og benytte seg av tilgjengelige ressurser for å utdanne dyktige fagarbeidere.
- Lærebedrifter skal oppdatere seg på gjeldende læreplaner og følge med på faglig og teknologisk utvikling.
- Skoler og lærebedrifter skal videreutvikle digitale systemer og kompetanse, samt utvikle og fornye læreprosesser og vurderingsarbeid ved hjelp av informasjonsteknologi.
- Skole og lærebedrifter skal undersøke læringsfremmende muligheter ved å ta i bruk ny teknologi og være åpne for forskningsprosjekter.

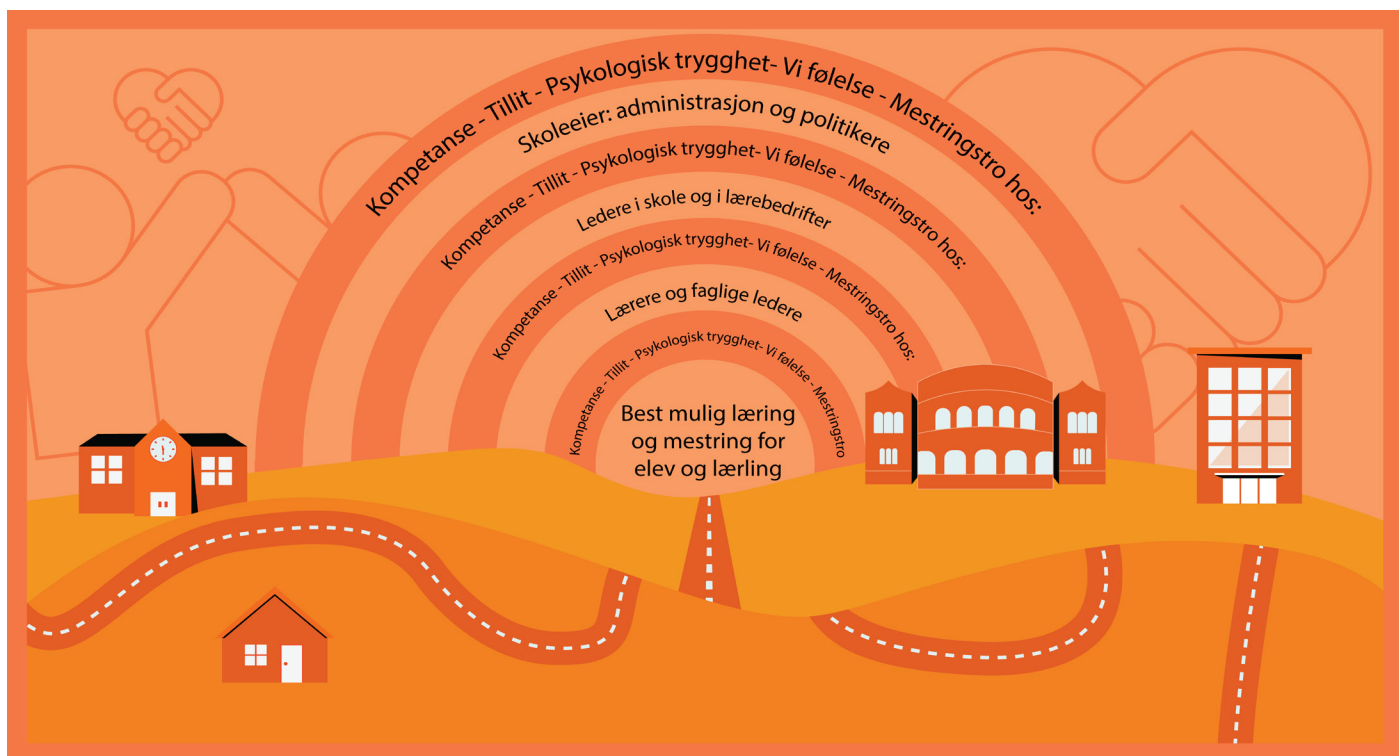


Bærekraftig utvikling i videregående opplæring i Finnmark

FNs bærekraftsmål er verdens felles arbeidsplan for å utrydde fattigdom, bekjempe ulikhet og stoppe klimaendringene innen 2030. Disse skal fungere som en global retning for land, næringsliv og sivilsamfunn. Et av hovedprinsippene i bærekraftsmålene er at ingen skal utelates.

Opplæring i Finnmark har en nullvisjon for mobbing og diskriminering. Utdanning i Finnmark skal også ivareta spesielt elever med psykisk helseutfordringer. Dette skal inn i utviklingsplanen eller virksomhetsplanen til skoler og lærebedrifter. Ut over dette velger selv skoler og lærebedrifter hvilke bærekraftsmål de prioriterer å jobbe med.





Å lede hverandre

Innen opplæring i Finnmark skal vi arbeide for å skape en tillitskultur i videregående opplæring i Finnmark. Å ha en kultur preget av tillit, gir en positiv følelse knyttet opp mot et annet menneske eller et profesjonsfelleskap. I vår kultur skal de som leder elever, lærlinger, lærere og andre arbeidstakere sette verdier som tillit, mestringstro, delingskultur, psykologisk trygghet, ærlighet og

åpenhet først. Vi skal arbeide for at de som leder elever, lærlinger, lærere og andre arbeidstakere skal ha høy grad av kompetanse og skal bidra til å skape lagfølelse for profesjonsfelleskapene de er en del av. Aksjonslæring, i form av læreprosesser hvor ansatte observerer og reflekterer over egne erfaringer på en systematisk måte, brukes av alle som leder andre.



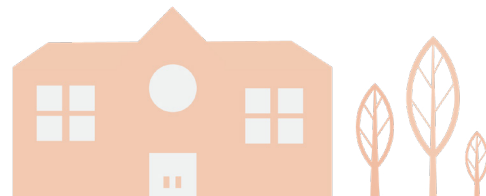
Profesjonsutvikling - et lærende felleskap

Overordnet del av læreplanverket løfter frem viktigheten av profesjonelle læringsfellesskap (PLF) i arbeidet med å utvikle opplæringen. Videregående opplæring i Finnmark har en kollektiv kultur med eleven/lærlingen i sentrum, og er opptatte av å løfte elevene/ lærlingene både faglig og sosialt. Vi har læring og profesjonsutvikling som kjerneverdier, både individuelt og kollektivt, og har delt praksis på tvers av skoler og lærebedrifter.

Vi har respekt for og drar nytte av de ulike profesjonsfellesskapene vi har. Lærere, andre ansatte og ledere deltar også i fagspissede profesjonsfellesskap gjennom samarbeid i ulike nettverk, partnerskap, prosjekter og samarbeidsallianser. Profesjonsfellesskapet kjennetegnes av gode relasjoner preget av åpenhet, trygghet, tillit og respekt, med rom for å prøve og feile.

Kjennetegn på god pedagogisk praksis

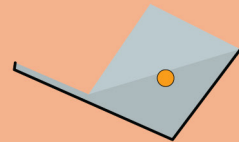
For å nå målene for videregående opplæring i Finnmark, er det pedagogiske fokuset spesielt rettet på læringsmiljø, tilpasset opplæring og vurderingspraksis.



Læringsmiljø

Elevene/lærlingene skal ha et trygt og godt læringsmiljø der alle er inkludert og trives. Elevene/lærlingene opplever å bli sett som menneske, og som en faglig og sosial ressurs i et læringsfellesskap. Læringen skjer innenfor trygge og tydelige rammer, og det skal oppleves som trygt å prøve og feile.

| Eleven/lærlingen: | Lærer/faglig leder: | Leder: | Skoleeier: |
|---|--|---|--|
| <ul style="list-style-type: none">▶ Er aktive og medvirker til å skape et trygt og godt læringsmiljø. | <ul style="list-style-type: none">▶ Er en god rollemodell for elevene/lærlingene. | <ul style="list-style-type: none">▶ Møter alle ansatte med tillit, respekt og mestringstro og skaper gode relasjoner til alle ansatte. | <ul style="list-style-type: none">▶ Lager felles mål og visjoner for opplæringen. |
| <ul style="list-style-type: none">▶ Støtter og hjelper hverandre i det faglige arbeidet. | <ul style="list-style-type: none">▶ Er tett på hver enkelt elev/lærling og legger til rette for å skape gode relasjoner til alle elever/lærlinger. | <ul style="list-style-type: none">▶ Legger til rette med gode rammer og strukturer som støtter et godt læringsmiljø. | <ul style="list-style-type: none">▶ Møter alle med tillit, respekt og mestringstro og skaper gode relasjoner. |
| <ul style="list-style-type: none">▶ Inkluderer hverandre i det sosiale miljøet. | <ul style="list-style-type: none">▶ Møter alle med tillit, respekt og mestringstro. | <ul style="list-style-type: none">▶ Lager gode systemer for lærling-/elevmedvirkning. | <ul style="list-style-type: none">▶ Har gode rutiner og systemer for å sikre at alle skoler har et forsvarlig system. |
| <ul style="list-style-type: none">▶ Deltar aktivt i alle former for elevmedvirkning | <ul style="list-style-type: none">▶ Skaper trygge rammer der alle er inkludert. | <ul style="list-style-type: none">▶ Legger til rette for at den enkelte ansatte kan utvikle seg, og forventer at alle bidrar slik at profesjonsfellesskapet blir en arena for utvikling av bedre praksis. | <ul style="list-style-type: none">▶ Legger til rette for utvikling av kompetanse.▶ Har gode systemer og arenaer for utvikling av profesjonsfellesskap på tvers av skoler, opplæringskontor og lærebedrifter/arbeidsliv. |



Tilpasset opplæring

Alle elever/lærlinger skal ha likeverdige muligheter til læring og utvikling, uavhengig av deres forutsetninger. De skal oppleve lærelyst, utfordringer og mestring. Alle skal bli sett og bli møtt med positive forventninger. Eleven/lærlingen er hovedaktør i egen læring, bruker og utvikler stadig nye læringsstrategier og opplever variasjon i læringsaktiviteter og -arenaer.

Eleven/lærlingen:

- ▶ Har høye forventninger til seg selv, sine lærlinger/elever og lærere.
- ▶ Ber om hjelp og veiledning ved behov.
- ▶ Er aktivt involvert i egen læring, og holder seg oppdatert på planer og fagstoff i lærings-plattformen.
- ▶ Er åpen for å prøve ut nye metoder og reflekterer rundt egen læring.
- ▶ Bidrar med konkrete forslag til lærings-aktiviteter

Lærer/faglig leder:

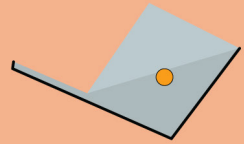
- ▶ Tar utgangspunkt i eleven/lærlingens forutsetninger, har positive forventninger til elevene/lærlingene og tro på at de hele tiden kan lære mer og utvikle seg.
- ▶ Bruker kreative og varierte metoder innenfor ulike faglige tema.
- ▶ Bruker ulike læringsstrategier og læringsarenaer.
- ▶ Legger til rette for elev-/lærlingmedvirkning gjennom å involvere lærlingene/elevne i hele læringsprosessen.
- ▶ Samarbeider med andre for å gi elevene/lærlingene tverrfaglig og relevant opplæring.

Leder:

- ▶ Legger til rette for gode systemer og struktur for oppfølging av elev/lærling i skole og bedrift.
- ▶ Har tydelige forventninger til at lærerne/faglige ledere praktiserer prinsippene i strategien.
- ▶ Sikrer at lærerne/faglige ledere bruker egnede verktøy og tilgjengelig informasjon om utgangspunkt og læringsprogresjon.
- ▶ Bruker profesjonsfellesskapene til å styrke og utvikle lærernes/faglige lederes verktøykasse for medvirkning, læringsaktiviteter og -strategier.
- ▶ Legger til rette for utvikling og vedlikehold av samarbeidsrelasjoner på tvers av skoler og arbeidsliv.

Skoleeier:

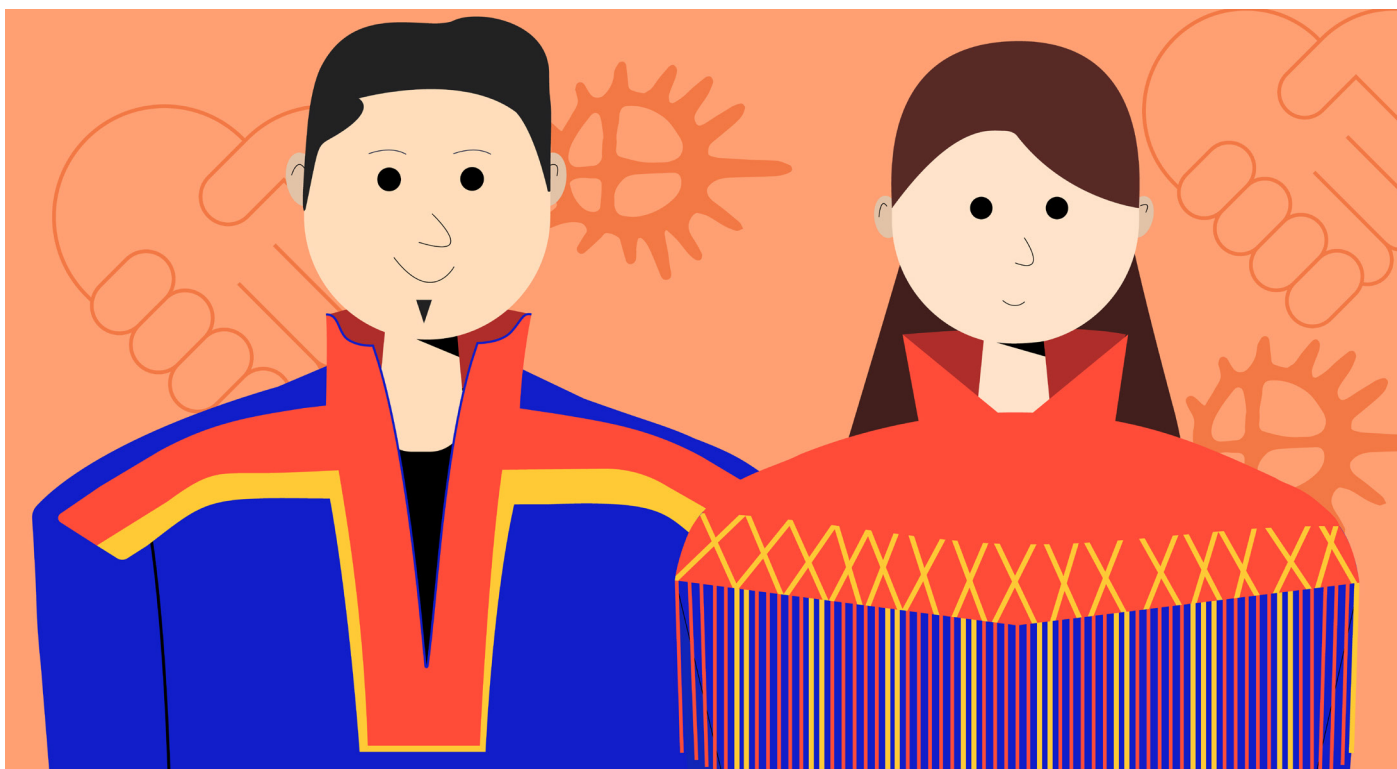
- ▶ Legger til rette for gode systemer og struktur for oppfølging av elev og lærling i skole og bedrift.
- ▶ Legger til rette for kompetanseheving.
- ▶ Har digitale løsninger som legger til rette for samarbeid på tvers av skoler, opplæringskontor og lærebedrifter.
- ▶ Legger til rette for gode rammebetingelser til skole, lærebedrifter og opplæringskontor.



Vurdering

Vurderingen skal både gi et bilde av hva elevene/lærlingene kan, samt fremme læring og utvikling. Vurderingen er en integrert del av læringsprosessen, og brukes til å tilpasse opplæringen. Elevene og lærlingene opplever variasjon i vurderingsformer, vet hva som forventes av dem og hva som skal til for å lære mer.

| Eleven/lærlingen: | Lærer/faglig leder: | Leder: | Skoleeier: |
|--|---|--|--|
| <ul style="list-style-type: none">▶ Bidrar med konkrete forslag til vurderingsformer.▶ Er aktivt involvert i egen læring, blant annet ved å vurdere eget arbeid og egen faglige utvikling.▶ Har mulighet til å evaluere opplæringen og læringsmiljøet. | <ul style="list-style-type: none">▶ Legger til rette for at elevene/lærlingene kan få vist sin kompetanse på ulike måter.▶ Gir elevene konkrete tilbake- og fremovermeldinger, basert på tydelige vurderingskriterier som er motiverende og læringsfremmende.▶ Bruker profesjonsfelleskapene til å utvikle vurderingspraksisen. | <ul style="list-style-type: none">▶ Bruker profesjonsfelleskapene til å utvikle læringsfremmende vurderingsmetoder, samt kvalitet i vurderingsarbeidet.▶ Legger til rette for at profesjonsfelleskapene utvider sin verktøykasse av vurderingsformer.▶ Kvalitetssikrer vurderingsarbeidet. | <ul style="list-style-type: none">▶ Etterspør hvordan skolene utvikler læringsfremmende metoder samt kvaliteten i vurderingsarbeidet.▶ Legger til rette for kompetanseheving.▶ Legger til rette for deling og utvikling av felles praksis på tvers av skoler.▶ Har gode kvalitetssystemer som sikrer at vurderingen skjer i tråd med lovkrav. |



Samisk språk og kultur

Finnmark er en del av det samiske språkområdet, og Finnmark har en viktig rolle i å bevare og vitalisere samisk språk og kultur. Utdanning i Finnmark ønsker å utvikle og styrke samisk identitet, språk og kultur blant de unge i Finnmark.

- Kunnskapsløftet: Gjennom opplæringen skal elevene få innsikt i det samiske urfolkets historie, kultur, samfunnsliv og rettigheter. Elevene skal lære om mangfold og variasjon innenfor samisk kultur og samfunnsliv.
- Elever i videregående skoler i Finnmark har rett til opplæring i samisk språk.
- Utdanning i Finnmark skal legge til rette for å ha samisk profilskoler.
- Det tilbys et eget programfag i samisk historie og samfunn for elever på studieforbereende programområder i samiske profilskoler.
- Elever som får opplæring i samisk via fjernundervisning eller som andrespråk, bør få et tilbud om hospiteringsopphold eller språkbadsamlinger.
- Det skal lages en egen plan for rekruttering og kvalifisering av lærere som kan undervise i samisk.
- Det skal opprettes et eget fagnettverk for samisklærere i Finnmark.
- Utdanning i Finnmark skal ha en aktiv rolle i utvikling av samiske læremidler